

CREATIVE

MuVo Micro N200

多彩な機能を搭載したMP3/WMA対応デジタルオーディオプレーヤー

Creative MuVo Micro N200 (1GB/512MB/256MB、各8色)

ブルー



ライトブルー



限定色

グリーン



オレンジ



レッド



ピンク



限定色

ホワイト



ブラック



1GB: CMVN2001G-BL
512MB: CMVN200512-BL
256MB: CMVN200256-BL

CMVN2001G-LB
CMVN200512-LB
CMVN200256-LB

CMVN2001G-GR
CMVN200512-GR
CMVN200256-GR

CMVN2001G-OR
CMVN200512-OR
CMVN200256-OR

CMVN2001G-RD
CMVN200512-RD
CMVN200256-RD

CMVN2001G-PK
CMVN200512-PK
CMVN200256-PK

CMVN2001G-WT
CMVN200512-WT
CMVN200256-WT

CMVN2001G-BK
CMVN200512-BK
CMVN200256-BK

これさえ読めばOK! **基本操作ガイドブック**

必要なもの:

下記の条件を満たすコンピューター

- ・Intel Pentium II 233MHz以上のCPU
音楽ファイルのエンコードにはPentium III 450MHz以上を推奨
- ・64MB以上のシステムメモリー
128MB以上を推奨
- ・USB 2.0/1.1に準拠するUSBポート
500mAが給電可能なポートまたは電源供給が可能なUSBハブ
- ・CD/DVDドライブ
ソフトウェア/マニュアルのインストール、音楽CDの取り込みに必要
- ・日本語版Windows XP/2000/Me/98 SE
- ・60MB以上のハードディスク空き容量
ソフトウェア/マニュアルのインストール用、音楽ファイルの保存にはより多くの空き容量が必要
- ・インターネット接続環境
ミュージックインフォメーションサービスの利用、弊社ホームページよりファームウェア/ドライバ等のダウンロードに必要

コンピューターをお持ちでない場合でも、ライン入力により音楽CD等を録音して本プレーヤーで再生することは可能ですが、マニュアルやサポート情報をご覧になったり、プレーヤー本体ソフトウェア(ファームウェア)のアップデート、録音したファイルのファイル名や曲情報の変更など、ファイルの管理にはコンピューターが必要になります。

なお、本プレーヤーのライン入力レベルは850mVまで対応しています。入力レベルが調節できないライン出力端子からのライン録音では録音レベルが高すぎて、録音した音が割れてしまう場合があります。

ライン入力で録音を行う場合は、ヘッドフォン端子など、音量の調節が可能な端子から入力して音量レベルを調節して下さい。

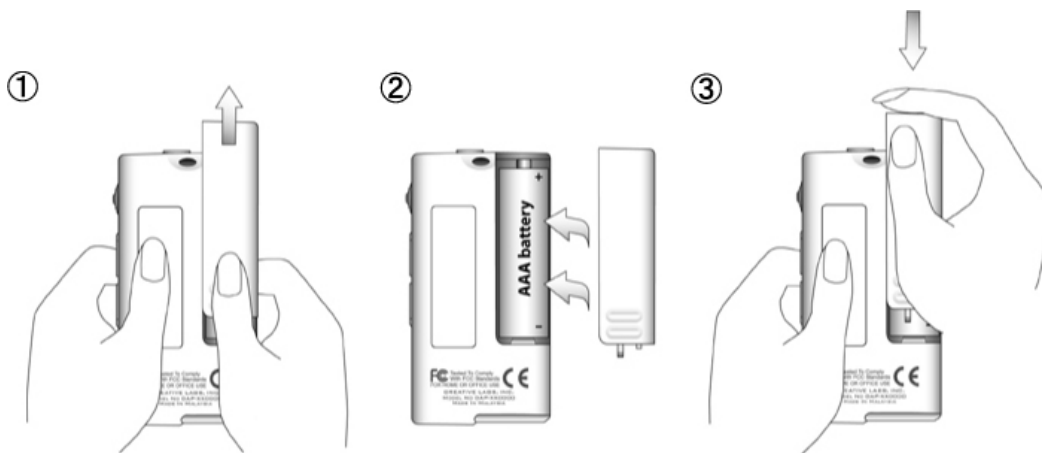
ステップ2: バッテリーの装着

単4型乾電池を本体に装着します:

本体裏面のバッテリーカバーをスライドさせて外し

向きに注意して単4型乾電池を入れ

バッテリーカバーを戻します



本製品にはアルカリ乾電池のご使用をお勧めします。電池の寿命は128kbpsのMP3ファイルの連続再生で最大約15時間です。

まず、インストールCDをコンピュータのCD/DVDドライブにセットします:

[次へ] ボタンをクリックし

お住まいの地域 (アジア) を選んで [次へ] ボタンをクリックして

お使いになる言語 (日本語) を選んで [次へ] ボタンをクリックします



次に、インストールするソフトウェアを選びます:

Creative MuVo Micro N200および**Creative MediaSource**はインストールすることをお勧めします

インストールするソフトウェアをチェックして

[インストール] ボタンをクリックします

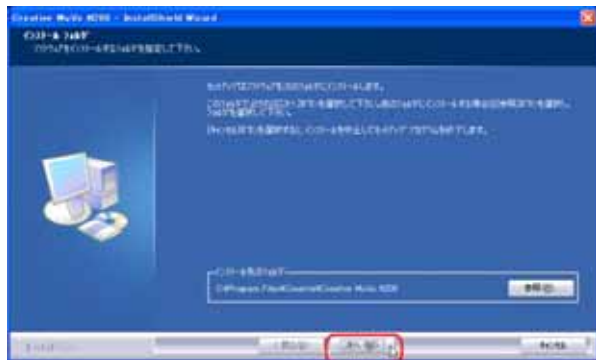
インストールを行う前にソフトウェアの使用許諾契約書をお読みにになり、条件に同意した上で [はい] ボタンをクリックします



Creative MuVo Micro N200ソフトウェアのインストールは:

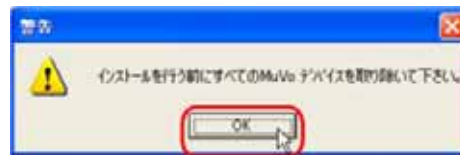
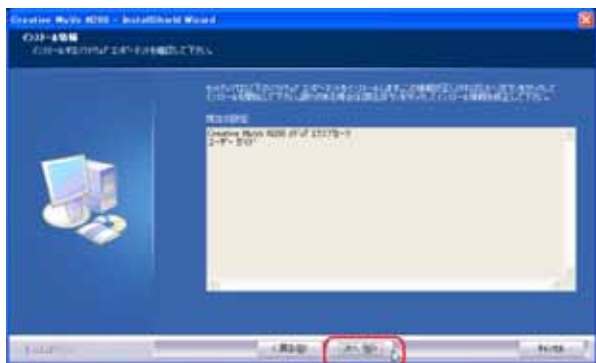
インストールフォルダの指定は、特に変更する必要がない限りそのままにして、[次へ] ボタンをクリックし

インストールするコンポーネントの指定も、特に変更する必要がない限り、[フルインストール] ボタンをクリックして



インストールするコンポーネントを確認した後に[次へ] ボタンをクリックし

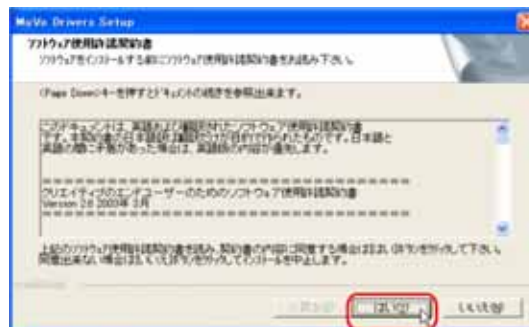
本製品や本製品以外のいずれのCreative MuVoシリーズ本体が接続されていないのを確認して[OK] ボタンをクリックします



Creative MuVo Micro N200ドライバのインストールは:

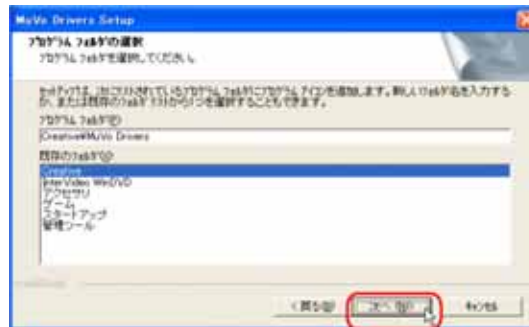
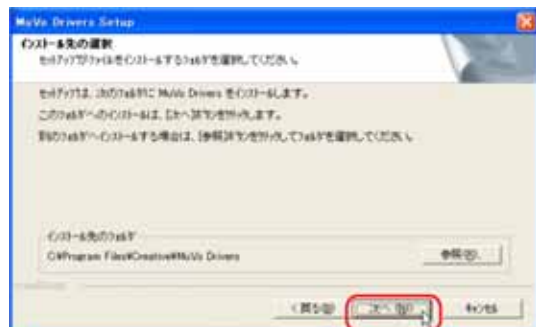
[次へ] ボタンをクリックして

インストールを行う前にソフトウェアの使用許諾契約書をお読みになり、条件に同意した上で[次へ] ボタンをクリックし



インストールフォルダの指定は、特に変更する必要がない限りそのままにして、[次へ] ボタンをクリックし

プログラムフォルダの指定も、特に変更する必要がない限りそのままにして、[次へ] ボタンをクリックし

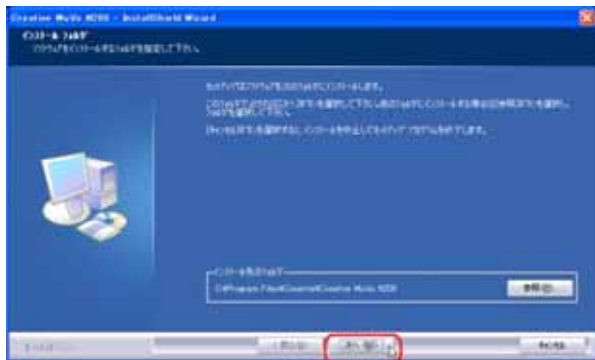


インストールの終了を待ちます

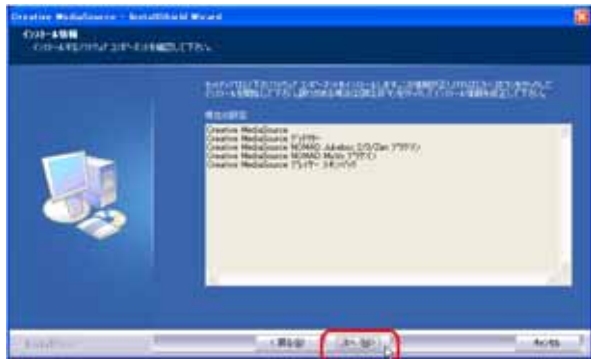
Creative MediaSourceソフトウェアのインストールも同様に:

インストールフォルダの指定は、特に変更する必要がない限りそのままにして、[次へ]ボタンをクリックし

インストールするコンポーネントの指定も、特に変更する必要がない限り、[フルインストール]ボタンをクリックして



インストールするコンポーネントを確認した後に[次へ]ボタンをクリックして



インストールの終了を待ちます

インストールを完了してコンピュータを再起動します:

インストールが完了したメッセージが表示されたら、[次へ]ボタンをクリックし

メインメニューの[終了]ボタンをクリックして

[はい、直ちにコンピュータを再起動します]オプションを選んで[次へ]ボタンをクリックします



他のアプリケーションソフトウェアなどで保存されていないファイル等が存在する場合はWindowsがそのファイルを保存するかどうかを質問してくる場合がありますので、この際は適宜保存等を行ってコンピュータを再起動します



ステップ4: ユーザー登録

再起動後、Windowsにログオンするとユーザー登録を促されます
技術サポートや各種アフターサービスをお受けになる為にも、ぜひ登録なさることをお勧めします

まず、MuVo Micro N200をコンピュータに接続します:

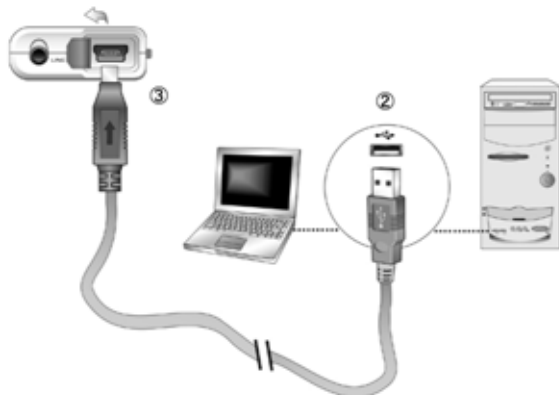
本体下面のUSBコネクタの保護カバーを開け



コンピュータの前面や背面、側面等にあるUSBポートに USBケーブルを接続します
USB 2.0に対応するポートがある場合はそちらを使用して下さい

USBケーブルをMuVo Micro N200のUSBコネクタに接続すると、WindowsがMuVo Micro N200を認識します

Windowsがリムーバブルディスクを検出して操作を質問された場合は、[何もしない] オプションを選んで[OK] ボタンをクリックします



ユーザー登録を開始する為に[OK]ボタンをクリックします



**ユーザー様の個人情報はシンガポールCreative Technology Ltd社に登録されます
同社の個人情報保護に関する指針は Creative プライバシーポリシー をクリックするとご覧になれます**

**ユーザー登録の有無に関わらず、別途CDに収められている保証規定の範囲で製品保証をお受けになることが出来ます
個人情報を提供したくない方は[キャンセル]ボタンをクリックしてユーザー登録を中止して下さい**

登録する製品の諸情報を入力します:

ユーザー登録する製品が選ばれていることを確認し

製品本体や外箱に記載されているシリアル番号と購入日を指定して

[次へ]ボタンをクリックします



登録ユーザー様の諸情報を入力します:

必要事項(*は必須項目)を記入し

[次へ]ボタンをクリックします



登録情報の確認とメール配信の可否を選択します:

登録内容をご確認頂き

お客様のコンピュータのシステム環境を送信するかどうかを、
また、Creativeやパートナー企業からのメール配信をお受けになるかを選んで頂き

[登録] ボタンをクリックします



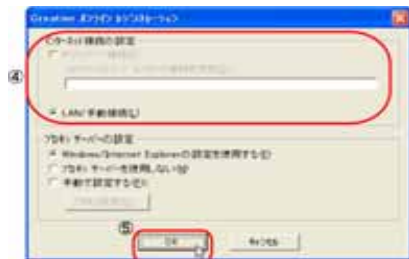
インターネットへ接続して登録データを送信します:

インターネット接続の種類 (ADSLや光ファイバーなどでブロードバンドルーターを介して接続している方は
LAN/手動接続を、アナログ電話回線などで接続している方は**ダイヤルアップ接続**) を選択し

[OK] ボタンをクリックして

ユーザー登録フォームの送信を待ちます

送信が終了したら [OK] ボタンをクリックしてユーザー登録を終了します



ステップ5: 音楽CDの取り込み

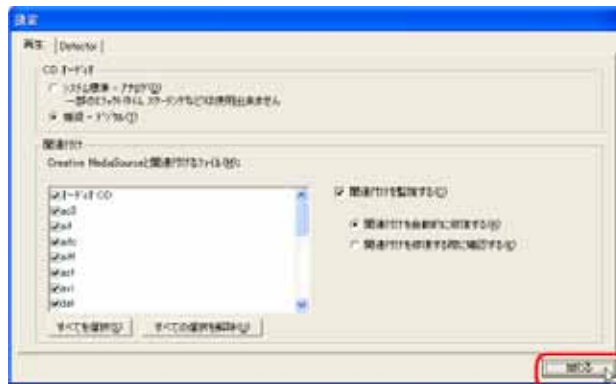
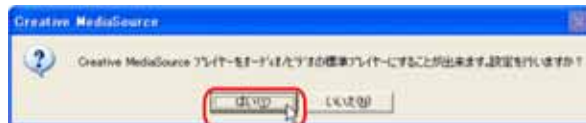
音楽CDの曲をMuVo Micro N200に転送するにはCreative MediaSourceを使用すると便利です

まず、Creative MediaSourceを起動します:

デスクトップの[Creative MediaSourceオーガナイザ]アイコンをダブルクリックします

Creative MediaSourceを標準のメディアプレーヤーに指定するか質問されますので[はい]ボタンをクリックします

メディアファイルとの関連付けを質問されますので、特に変更する必要がない場合は、そのまま[閉じる]ボタンをクリックします



Creative MediaSourceでの音楽CDや音楽ファイルの転送は、基本的に転送元のファイルを選んで転送先を指定し、矢印ボタンをクリックするだけです

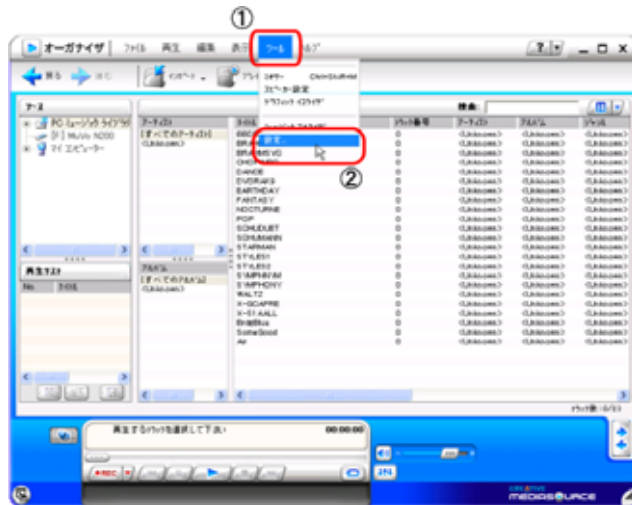
MuVo Micro N200はUSBマストレージタイプのメモリープレーヤーであるため、音楽CDの曲順をファイル名に付けたり、コンピュータのハードディスクに音楽ファイルをキープしておく為に、Creative MediaSourceの設定を変更します

次に、設定ダイアログボックスを表示します：

[表示]メニューをクリックし

[設定]メニューをクリックします

[設定]ダイアログボックスが現れますので[PCミュージックライブラリ]タブをクリックします

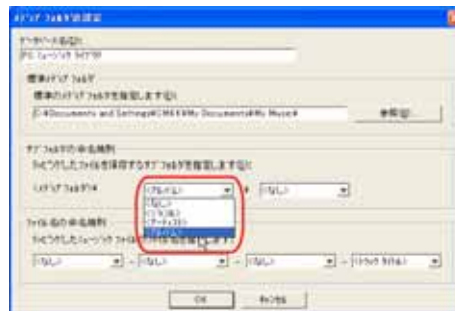


音楽ファイルを保存するフォルダの名前や、音楽ファイルの命名規則を設定します：

[プロパティ] ボタンをクリックします

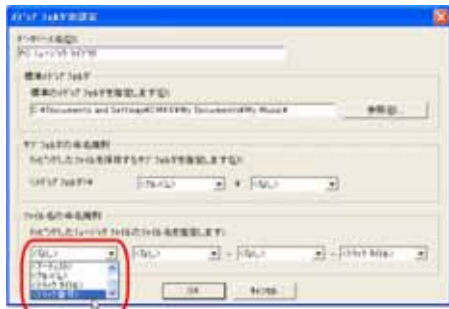
[メディアフォルダの設定] ダイアログボックスが現れますの

[サブフォルダの命名規則] グループの左のドロップダウンリストより**アルバム**を選択します



[ファイル名の命名規則] グループの一番左のドロップダウンリストより**トラック番号**を選択します

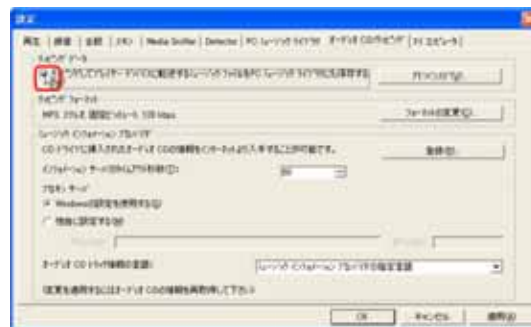
[OK] ボタンをクリックして [設定] ダイアログボックスに戻ります



次に、MuVo Micro N200に音楽CDを取り込む曲のバックアップをコンピュータのハードディスクにも保存するように設定します：

[オーディオCD/リッピング]タブをクリックします

[リッピングデータ]グループの[リッピングしてプレーヤーデバイスに転送するミュージックファイルをPCミュージックライブラリにも保存する]オプションをチェックして有効にします



[OK]ボタンをクリックして[設定]ダイアログボックスを閉じます



Creative MediaSourceでの音楽CDや音楽ファイルの転送は、基本的に転送元のファイルを選んで転送先を指定し、矢印ボタンをクリックするだけです

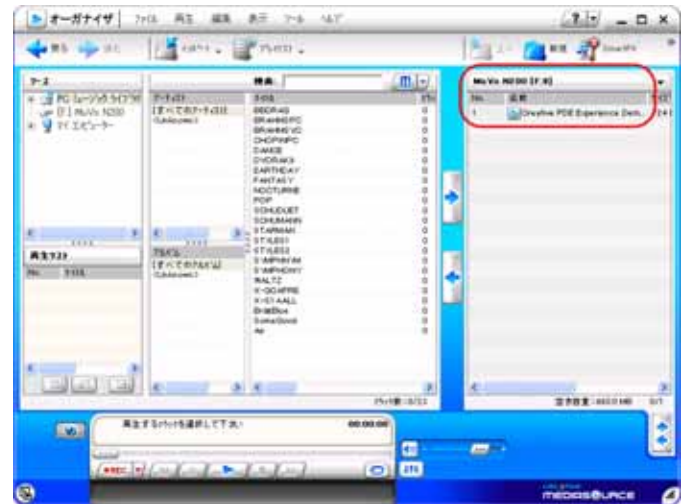
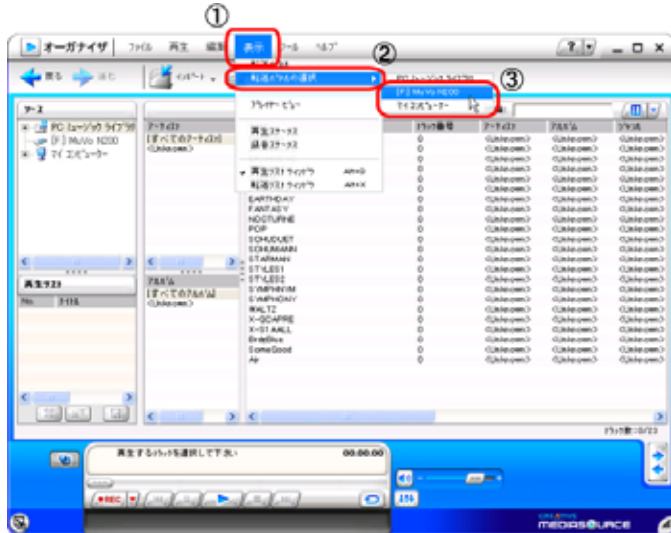
そして、**転送パネルを表示します**：

[表示]メニューをクリックし

[転送パネルの選択]をポイントして

転送先である[MuVo Micro N200]メニューを選びます

転送パネルにMuVo Micro N200の内容が表示されます



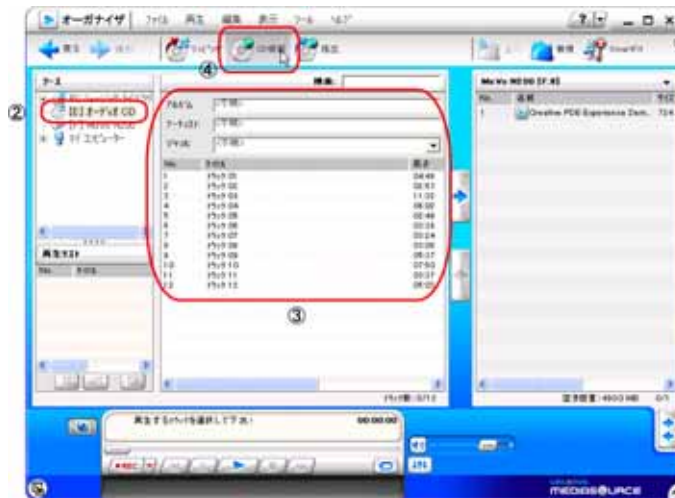
次に、インストールCDを取り出して音楽CDに入れ替えます:

音楽CDがWindowsの自動再生で検出された場合は、[何もしない]オプションを選んで[OK]ボタンをクリックします

Creative MediaSourceオーガナイザのソースウィンドウに**オーディオCD**が現れ

転送元ウィンドウにオーディオCDのトラックが一覧表示されます

音楽CDの曲情報を、ミュージックインフォメーションサービスを利用してインターネットより入手するには[CD情報]ボタンをクリックします



インターネットに接続出来ない場合は転送元ウィンドウの各項目にご自身でアルバムアーティスト名、曲の情報を入力します

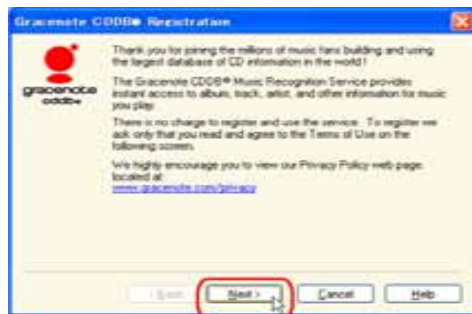
初めてミュージックインフォメーションサービスを利用する場合は:

米gracenote社のCDDB® サービスの利用登録を促されますので[次へ]ボタンをクリックし

CDDBサービスの利用規約をお読みになり

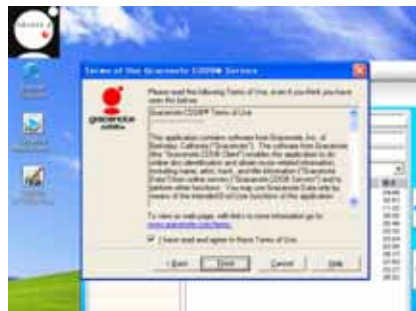
同規約に同意した上で[I have read and agree to these Term of Use]オプションをチェックして

[Finish]ボタンをクリックします



インターネットに接続されますので

[Done]ボタンをクリックして利用登録を完了します



音楽CDの曲をMuVo Micro N200に転送します:

ミュージックインフォメーションサービスより取得した情報を確認して

右向きの[転送]ボタンをクリックします

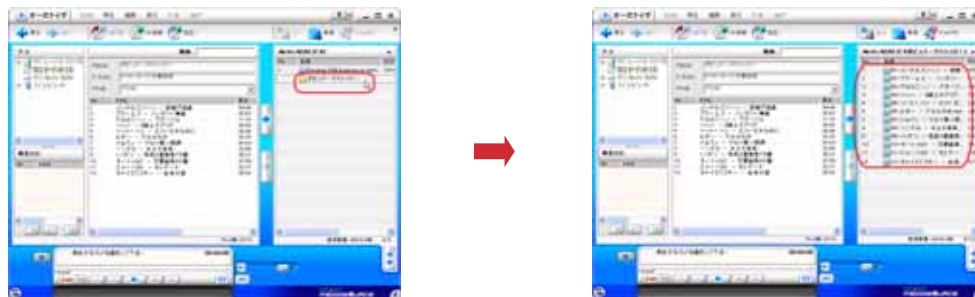
初めて音楽CDを取込む場合はフォーマットの選択を促されます

標準では音楽CDとほぼ同等のフォーマットですので、そのまま[OK]ボタンをクリックし、再度右向きの[転送]ボタンをクリックします

音楽CDの取り込みと転送状況を表示するウィンドウが現れ



取り込みと転送が終了すると転送ウィンドウに表示されているMuVo Micro N200の内容に音楽CDのアルバム名のフォルダが現れますのでこのフォルダをダブルクリックすると、フォルダ中の曲を参照出来ます

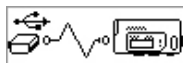


ステップ6: MuVo Micro N200の使用準備

MuVo Micro N200に音楽CDを取り込んだら、実際にMuVo Micro N200で曲を再生する前に表示言語の設定を行きましょう

まず、MuVo Micro N200を安全に取り外します:

コンピュータよりMuVo Micro N200を取り外していない場合は、まずコンピュータとMuVo Micro N200が通信していないことを確認します




**通信中
取り外せません**

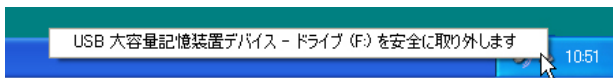


**待機中
取り外せます**

MuVo Micro N200の電源がオートパワーオフにより切れている場合は、そのまま取り外せます


Windows XP/2000/Meの場合はタスクバーのシステムトレイにある[ハードウェアの安全な取り外しまたは取り出し]アイコン  をマウスの右ボタンでクリックします

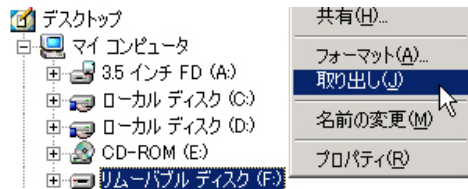
ポップアップメニューより**USB大容量記憶装置デバイス - ドライブ(F:)を安全に取り外します**をクリックします
(F:)はMuVo Micro N200が割り当てられているリムーバブルドライブのドライブ名です



Windows 98 SEの場合は、スタートメニューやデスクトップの**マイコンピュータ**を開き、MuVo Micro N200がリムーバブルドライブとして認識されているドライブのアイコンをクリックし、再度マウスの右ボタンでクリックしてポップアップメニューより**取り出し**をクリックします

MuVo Micro N200よりUSBケーブルを外します

MuVo Micro N200の液晶画面が転送するまで**電源オン/オフ**  ボタンを押し続けます



CREATIVE MuVo Micro

メニュー表示言語を選択します:

MuVo Micro N200側面のスクローラーを押して

メインメニューを表示し

スクローラーを回して

Settingsを選び

スクローラーを押します



この一連の操作を**スクロールセレクト**と呼びます

Languageをスクロールセレクトし

日本語をスクロールセレクトします



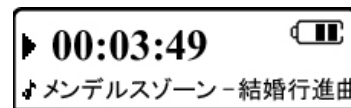
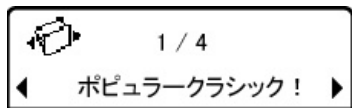
ステップ7: 音楽の再生

ステップ4「音楽CDの取り込み」で取り込んだアルバム: **ポピュラークラシック!** の曲を実際に再生してみましょう

フォルダを選んで再生する場合:

スクローラーを押してメニューより**フォルダ**をスクロールセレクトし

ポピュラークラシック! をスクロールして選びMuVo Micro N200の再生  ボタンを押します

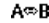

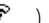
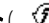
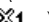






ステップ7: 色々な再生モード

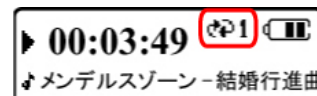
再生モードを変更するには:

スクローラーを押してメニューより**再生モード**をスクロールセレクトし

次のいずれかの再生モードをスクロールセレクトします

- ・**ABリピート** () : 現在の曲の指定部分を繰り返し再生します
- ・**曲リピート** () : 現在の曲を繰り返し再生します
- ・**リピート** () : 収められている全ての曲をに繰り返し再生します
- ・**単位リピート** () : 現在のフォルダの曲を繰り返し再生します
- ・**シングル** () : 現在の曲のみを1回再生します
- ・**ランダム** () : 収められているすべての曲を任意の順序で繰り返し再生します
- ・**シャッフル** () : 収められているすべての曲を任意の順序で1回再生します
- ・**単位シャッフル** () : 現在のフォルダの曲を任意の順序で1回再生します
- ・**ノーマル** () : 収められているすべての曲を1回再生します

再生ステータスの画面右上にアイコンが現れます



ステップ8: FMラジオの操作

MuVo Micro N200はワールドワイド対応のステレオFMチューナーを搭載していますので、海外のFM放送(87.5~108MHz)を受信することが出来ます

また、FMラジオステーションを32個まで記憶することが可能で、お気に入りのラジオ放送をすばやく受信出来ます

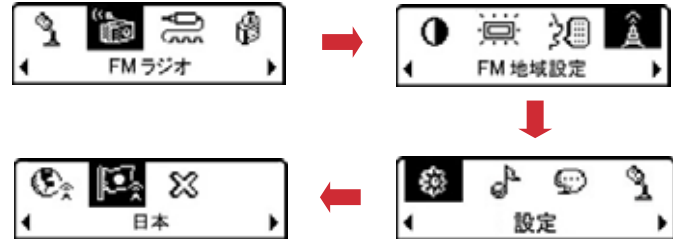
FMラジオの受信地域を日本(76~90MHz)に変更するには:

スクローラーを押してメニューより**FMラジオ**をスクロールセレクトし

再度スクローラーを押してメニューより**設定**をスクロールセレクトし

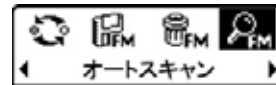
FM地域をスクロールセレクトし

日本をスクロールセレクトします



オートスキャンでFMラジオステーションをプリセット登録するには:

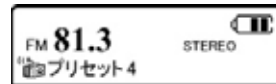
サブメニューより**オートスキャン**をスクロールセレクトします



プリセットされているFMラジオステーションを受信するには:

プリセット選局が選ばれていない場合はMuVo Micro N200の**再生** (再生) ボタンを押します

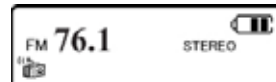
スクローラーを回してプリセットを選局します



手で受信周波数を変更するには:

MuVo Micro N200の**再生** (再生) ボタンを押してプリセット選局を解除します

スクローラーを回して周波数を変更します



ステップ9: ボイスレコーダーの操作

MuVo Micro N200には、マイクが内蔵されておりボイスレコーダーとしてもお使い頂く事が出来ます

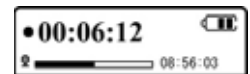
ボイス録音を行うには:

スクローラーを押してメニューより**マイク録音**をスクロールセレクトし

MuVo Micro N200の**再生**  ボタンを押します
ボイス録音が始まります


再生一時停止  ボタンを押すと、録音を一時的に停止することが出来ます

録音を停止するには**再生**  ボタンを押します



保存されているボイス録音ファイルを再生するには:

スクローラーを押してメニューより**録音ファイル**をスクロールセレクトし

スクローラーを回してファイルをスクロールして選び、MuVo Micro N200の**再生**  ボタンを押します

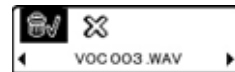
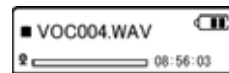


ボイス録音ファイルを削除するには:

スクローラーを回して削除するファイルをスクロールして選び

スクローラーを押してメニューより**削除**をスクロールセレクトします

OKをスクロールセレクトします



ライン録音を行うには:

付属のライン入力ケーブルでMuVo Micro N200のライン入力ジャックと、MDプレーヤーやCDプレーヤー等の外部機器のヘッドフォン出力ジャック(3.5mmのステレオミニジャック)を接続します

スクローラーを押してメニューより**ライン録音**をスクロールセレクトし

外部機器の再生を一時停止などでスタンバイし、MuVo Micro N200の**録音** ボタンを押して外部機器の再生を開始します

MuVo Micro N200の**録音** ボタンを押します
ボイス録音が始まり、液晶画面には経過時間などの進捗状況が表示されます

外部機器での再生が終了すると録音も停止します
この状態で引き続き次の曲などを外部機器で再生すると、複数の曲を連続で録音することが出来ます

録音を終了するには再度**録音** ボタンを押します

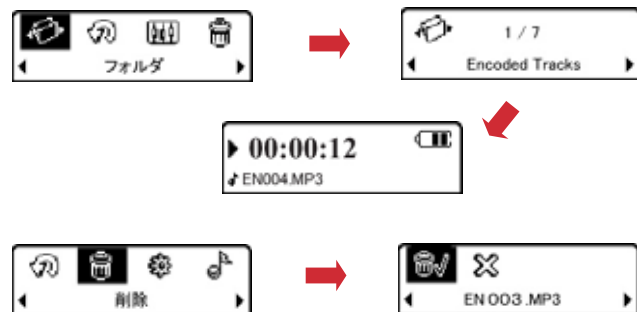


保存されているライン録音ファイルを再生するには:

スクローラーを押してメニューより**ミュージック**をスクロールセレクトし
再度スクローラーを回してメニューより**フォルダ**をスクロールセレクトし
Encoded Tracksフォルダをスクロールセレクトします

ライン録音ファイルを削除するには:

スクローラーを回して削除するファイルをスクロールして選び
スクローラーを押してメニューより**削除**をスクロールセレクトします
OKをスクロールセレクトします



ファームウェアのバージョンを確認するには:

スクローラーを押してメニューより**設定**をスクロールセレクトし

情報をスクロールセレクトします



サポート情報

新ファームウェアやソフトウェアの更新、その他各種情報は弊社ホームページでゲット！！

活用ガイド:

<http://jp.creative.com/userguide/>

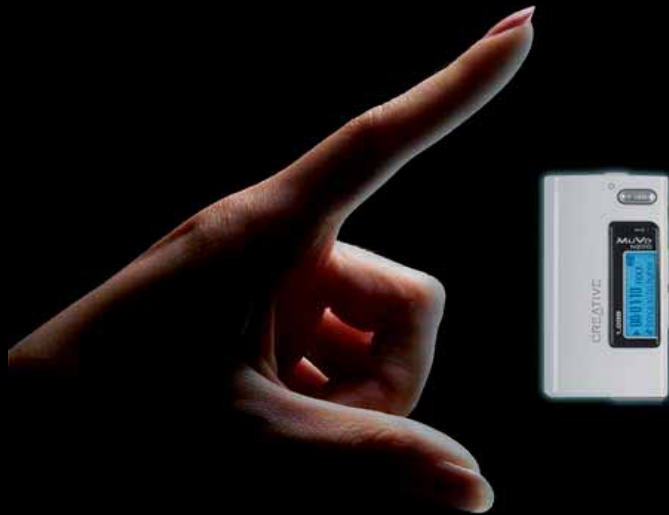
FAQ/ダウンロード:

<http://jp.creative.com/support/>



CREATIVE

MuVo Micro N200



制作:クリエイティブメディア株式会社

〒101-0021 東京都千代田区外神田4-6-7 カンダエイトビル3F

ご購入前のお問い合わせ 営業部:TEL03-3256-5577

ご購入後のお問い合わせ カスタマーサポート:TEL03-3254-0393